

เอกสารชุดที่ 1

บทที่ 1

บทนำ

1.1 กระบวนการจัดทำแผนปฏิบัติการประจำปีงบประมาณ พ.ศ.2560

ในการจัดทำแผนปฏิบัติการประจำปีงบประมาณ พ.ศ.2560 สถาบันพัฒนาคุณภาพครู (สพค.) มหาวิทยาลัยราชภัฏราชชนครินทร์ได้ยึดพันธกิจของสถาบันอันที่จะส่งเสริมครู ผู้บริหารและบุคลากรทางการศึกษาที่มุ่งคุณภาพ มีความรักและผูกพันกับวิชาชีพ เป็นระบบครบวงจร ให้มีความเป็นเลิศในการพัฒนาวิชาชีพครู คณาจารย์ ผู้บริหาร และบุคลากรทางการศึกษา ให้เป็นวิชาชีพชั้นสูง ทั้งนี้สถาบันได้มีการดำเนินการดังนี้

- 1) ศึกษานโยบายในการบริหารมหาวิทยาลัย แผนพัฒนามหาวิทยาลัยระยะ 4 ปี และแผนยุทธศาสตร์ เพื่อการยกคุณภาพมาตรฐานมหาวิทยาลัยราชภัฏสู่คุณภาพเป็นเลิศ ระยะ 10 ปี (พ.ศ.2560-2567)
- 2) ส่งเคราะห์ข้อเสนอแนะจากคณะกรรมการสภามหาวิทยาลัย คณะกรรมการประจำสถาบัน ตลอดจนคณะกรรมการที่ปรึกษา รวมทั้งข้อเสนอแนะจากการประเมินคุณภาพภายใน และการประเมินคุณภาพภายนอก
- 3) วิเคราะห์สภาพแวดล้อม จุดแข็ง จุดอ่อน โอกาส และภาวะคุกคาม ที่ส่งผลต่อการดำเนินงานของสถาบันพัฒนาคุณภาพครู
- 4) วิเคราะห์ผลจากการประเมินโครงการ เพื่อหาความต้องการจำเป็นของผู้รับบริการ
- 5) เสนอต่อที่ประชุมคณะกรรมการประจำสถาบัน เพื่อพิจารณาให้ข้อเสนอแนะและข้อคิดเห็น
- 6) ปรับแก้ไขตามที่ประชุมคณะกรรมการประจำสถาบันให้ข้อเสนอแนะและข้อคิดเห็น
- 7) นำเสนอที่ประชุมคณะกรรมการประจำสถาบัน และสภามหาวิทยาลัย เพื่อให้ความเห็นชอบ

1.2 ข้อมูลพื้นฐานหน่วยงาน

สถาบันพัฒนาคุณภาพครู (สพค.) จัดตั้งขึ้น เมื่อปี พ.ศ. 2549 โดยมีมติที่ประชุมสภามหาวิทยาลัยราชภัฏราชชนครินทร์ ซึ่งศาสตราจารย์กิตติคุณ ดร.สมหวัง พิธิยานุวัฒน์ (กรรมการสภามหาวิทยาลัย ในขณะนั้น) ให้ความเห็นว่า การจัดตั้งสถาบันจะช่วยพัฒนาคุณภาพครู ผู้บริหาร และบุคลากรทางการศึกษา ให้สอดคล้องกับการปฏิรูปการศึกษาและเป็นภารกิจหลักของมหาวิทยาลัยในการผลิตและพัฒนาครู เพื่อให้ครูซึ่งเป็นผู้ประกอบวิชาชีพชั้นสูงสามารถปฏิบัติหน้าที่ได้อย่างมีคุณภาพ ประกอบกับการประเมินคุณภาพภายนอกรอบแรกของ สมศ. (พ.ศ.2544 – 2548) พบว่า สถานศึกษาประมาณ 2 ใน 3 ไม่ได้มาตรฐาน นักเรียนส่วนใหญ่มีผลสัมฤทธิ์ต่ำ ความสามารถในการคิด โดยเฉพาะด้านความคิดสร้างสรรค์ ยังเกิดกับผู้เรียนเป็นส่วนน้อย นอกจากนี้ สถานศึกษายังขาดแคลนครูทั้งปริมาณและคุณภาพ ผู้บริหารให้ความสำคัญกับการบริหารงานด้านวิชาการน้อย

ดังนั้น สภามหาวิทยาลัยราชภัฏราชชนครินทร์ โดย ศาสตราจารย์ ดร.วิจิตร ศรีสอาน นายกษามหาวิทยาลัย ขณะดำรงตำแหน่งรัฐมนตรีว่าการกระทรวงศึกษาธิการ ได้เห็นชอบให้จัดตั้ง “สถาบันพัฒนาและ

ส่งเสริมครู คณาจารย์และบุคลากรทางการศึกษา (สคบศ.)” ต่อมาเปลี่ยนชื่อเป็น “สถาบันพัฒนาคุณภาพครู (สพค.)” เป็นหน่วยงานภายในของมหาวิทยาลัยในการสร้างเครือข่าย ความรู้ และนวัตกรรม เชื่อมโยงกับองค์กรทั้งภายใน และภายนอกมหาวิทยาลัย เพื่อพัฒนาและส่งเสริมบุคลากรทางการศึกษาทุกระดับ ทำหน้าที่เป็นสถาบันฝึกอบรม เป็นหน่วยวิจัยและพัฒนา (R&D) เพื่อประเมินความต้องการและพัฒนาระบบ โดยเน้นพัฒนาครูประจำการในสาขาที่เกี่ยวข้อง เร่งด่วน 3 สาขา ได้แก่ สาขาวิชาคณิตศาสตร์ วิทยาศาสตร์ และภาษาอังกฤษ ตลอดจนเป็นที่ปรึกษาให้หน่วยงานทางการศึกษาในเขตพื้นที่การศึกษา (Consultancy Work) ซึ่งมีเป้าหมายครอบคลุมพื้นที่กลุ่มจังหวัดเบญจบุรพา ได้แก่ ชลบุรี ฉะเชิงเทรา ปราจีนบุรี สระแก้ว นครนายก และจังหวัดใกล้เคียง นอกจากนี้ ยังให้บริการด้านวิชาการและการวิจัยทางการศึกษา เพื่อส่งเสริมสนับสนุนการพัฒนาครูอาจารย์และผู้บริหารสถานศึกษา ให้เข้าสู่มาตรฐานวิชาชีพต่อไป

ในระยะแรกสถาบันพัฒนาคุณภาพครู เน้นการพัฒนาครูสาขาคณิตศาสตร์ วิทยาศาสตร์ และภาษาอังกฤษ ต่อมาในปีการศึกษา 2553 คณะกรรมการประจำสถาบัน มีมติให้สถาบันพัฒนาคุณภาพครู เน้นการพัฒนาด้านภาษาอังกฤษเป็นการเฉพาะก่อน ส่วนในสาขาวิชาอื่นจะดำเนินการเมื่อมีความพร้อมทั้งในด้านทรัพยากรและเวลา และในปีการศึกษา 2560 สถาบันพัฒนาครูได้มีการปรับโครงสร้างการบริหารให้เล็กลงเพื่อสะดวกในการปฏิบัติงาน และให้เน้นการทำหน้าที่ เป็นหน่วยวิจัยและพัฒนา (R&D) เพื่อประเมินความต้องการและพัฒนาระบบการพัฒนาคุณภาพและมาตรฐานวิชาชีพครู ควบคู่ไปกับการเป็นสถาบันฝึกอบรม ให้กับครูใน 3 สาขาหลักและขยายถึงสาระที่ท้องถิ่นต้องการ

ที่ตั้ง

ชั้น 3 อาคารเรียนรวมและอำนวยการ มหาวิทยาลัยราชภัฏราชชนครินทร์ และ ชั้น 2 อาคาร 1 มหาวิทยาลัยราชภัฏราชชนครินทร์ ศูนย์บางคล้า

ลักษณะองค์กร

สถาบันพัฒนาคุณภาพครู (สพค.) มีฐานะเป็นส่วนงานภายในของมหาวิทยาลัยราชภัฏราชชนครินทร์ ที่มีการบูรณาการพันธกิจกับหน่วยงานทั้งภายในและภายนอกมหาวิทยาลัย เพื่อ พัฒนาและส่งเสริมครู คณาจารย์และบุคลากรทางการศึกษาให้มีคุณภาพมาตรฐานวิชาชีพชั้นสูง

สภาพแวดล้อมขององค์กร

สถาบันพัฒนาคุณภาพครู มุ่งเน้นให้มีการบริการทางวิชาการ คำปรึกษาและอำนวยความสะดวกรวมทั้งการพัฒนาครูและบุคลากรทางการศึกษาอย่างเป็นระบบ ให้สอดคล้องกับแนวทางการปฏิรูปการศึกษา และภารกิจหลักของมหาวิทยาลัยอย่างเต็มประสิทธิภาพ ด้วยวิธีการที่หลากหลาย อาทิ วิจัยและพัฒนา จัดอบรม ประชุม สัมมนา นิเทศติดตาม ให้บริการผู้มาติดต่อใช้บริการ ทางโทรศัพท์ หนังสือ การประชุม สื่ออิเล็กทรอนิกส์ ฯลฯ ให้กับสถานศึกษาในเขตพื้นที่การศึกษาภาคตะวันออก และใกล้เคียง รวม 19 เขต พื้นที่การศึกษา ประกอบด้วย เขตมัธยมศึกษา 4 เขต

บุคลากร

1. ผู้ช่วยศาสตราจารย์ดร.อมรา	เชี่ยวชาญ	ผู้อำนวยการสถาบันพัฒนาคุณภาพครู
2. นางธิดาพร	ประทุมวี	นักวิชาการศึกษา
3. นางสาวนฤมล	ชัยพรหม	นักวิชาการคอมพิวเตอร์
4. นางสาววรรณวิภา	จูเภา	นักวิชาการศึกษา

งบประมาณที่เสนอของงบประมาณแผ่นดินปี 2560

ประเภทงบประมาณ/โครงการ	ตั้งของงบประมาณ
งบประมาณแผ่นดิน	1,344,500
1. โครงการบริการวิชาการแก่ชุมชน	280,500
1.1 โครงการพัฒนาครูสู่ประชาคมอาเซียน : พัฒนาหน่วยเรียนรู้ท้องถิ่น 2 ภาษา	180,000
1.2 โครงการพัฒนาสมรรถนะครูด้านการจัดการเรียนรู้สู่ห้องเรียนในศตวรรษที่ 21	122,000
1.3 โครงการพัฒนาครูในการจัดกิจกรรมส่งเสริมการคิดอย่างวิทยาศาสตร์ตามแนวทางสะเต็มศึกษา	100,000
1.4 โครงการสร้างจิตวิญญาณความเป็นครูแบบบูรณาการสาระวิชา	300,000
1.5 โครงการประชุมวิชาการและนำเสนอผลงานครู คณาจารย์และบุคลากรทางการศึกษา	202,000
1.6 โครงการบริการวิชาการตามความต้องการสถานศึกษา จากกลุ่มครูดีราชนครินทร์	160,000
1.7 โครงการพัฒนาต่อยอดครูที่สอนไม่ตรงวุฒิระดับประถมศึกษา	

การวิเคราะห์จุดแข็ง จุดที่ควรพัฒนา โอกาส และภัยคุกคาม(SWOT)

การดำเนินงานของสถาบันพัฒนาคุณภาพครู

จุดแข็ง	จุดอ่อน/จุดที่ควรพัฒนา
มีกลุ่มเป้าหมายการพัฒนาที่ชัดเจน	โครงสร้างการบริหารค่อนข้างเล็กเมื่อเทียบกับพันธกิจของสถาบัน ส่งผลให้มีบุคลากรประจำน้อยและจำกัดความสามารถจึงยังไม่สามารถปฏิบัติงานได้ตามพันธกิจที่ตั้งไว้
มีเครือข่ายความร่วมมือกับหน่วยงานภายนอกและมีการจัดกิจกรรมอย่างต่อเนื่อง	ระบบสารสนเทศยังไม่รองรับการบริหารจัดการตามพันธกิจ
	การทำงานร่วมกับเครือข่ายมีแต่ขั้นปฏิบัติแต่ยังไม่มีการทำแผนปฏิบัติงานร่วมกันตั้งแต่เริ่มต้น
โอกาส	ภัยคุกคาม
หน่วยงานทางการศึกษาที่เป็นเครือข่ายมีนโยบายและทิศทางการพัฒนาคุณภาพครู คณาจารย์และบุคลากรอย่างต่อเนื่อง	กลุ่มเป้าหมายมีข้อจำกัดหลายประการ <ul style="list-style-type: none"> - ภาระงานที่รับผิดชอบมาก - ขาดงบประมาณสนับสนุน - ไม่สะดวกต่อการเดินทาง
มหาวิทยาลัยให้การสนับสนุนงบประมาณดำเนินการ	สถานศึกษาส่วนใหญ่ไม่มีเวลาในการนิเทศติดตามผลการพัฒนาคุณภาพครู
มีบุคลากรในมหาวิทยาลัยสามารถพัฒนาให้เป็นวิทยากรที่ดีได้	
มีสถานที่เอื้อต่อการจัดฝึกอบรมกลุ่มเป้าหมาย	

บทที่ 2

แผนปฏิบัติการประจำปีงบประมาณ พ.ศ. 2560

สถาบันพัฒนาคุณภาพครู

2.1 ปรัชญา

“สร้างเครือข่ายวิจัยและบริการวิชาการ เพื่อพัฒนาคุณภาพครู คณาจารย์ และบุคลากรทางการศึกษา”

2.2 วิสัยทัศน์ (Vision)

“สถาบันพัฒนาคุณภาพครูเป็นองค์กรที่เชี่ยวชาญและเป็นแหล่งอ้างอิงในการพัฒนาและส่งเสริมครู คณาจารย์ และบุคลากรทางการศึกษา”

2.3 พันธกิจ (Mission)

1. พัฒนารูปแบบการพัฒนาคุณภาพครู คณาจารย์ และบุคลากรทางการศึกษา ทั้งระบบ
2. พัฒนาสถาบันพัฒนาคุณภาพครูให้เป็นคลังสมอง (Think Tank) เพื่อใช้เป็นแหล่งอ้างอิงในด้านการพัฒนาวิชาชีพครูเพื่อส่งเสริมการเรียนรู้ตลอดชีวิต

2.4 วัตถุประสงค์

1. เพื่อพัฒนารูปแบบและหลักสูตรการพัฒนาคุณภาพครู คณาจารย์และบุคลากรทางการศึกษา ในจังหวัดฉะเชิงเทราและจังหวัดใกล้เคียง
2. เพื่อสร้างเครือข่ายในการพัฒนาคุณภาพครูให้สอดคล้องกับความต้องการของท้องถิ่น
3. เพื่อพัฒนาสถาบันพัฒนาคุณภาพครูให้เป็นคลังสมอง (Think Tank) ใช้เป็นแหล่งอ้างอิงในด้านการพัฒนาวิชาชีพครูเพื่อส่งเสริมการเรียนรู้ตลอดชีวิต

2.5 เป้าหมาย (OUTCOME)

1. ครู คณาจารย์ และบุคลากรทางการศึกษา ได้รับการพัฒนาสมรรถนะในการจัดการเรียนรู้ในศตวรรษที่ 21 และจิตวิญญาณความเป็นครู
2. สถาบันพัฒนาคุณภาพครูเป็นศูนย์บริการและแหล่งความรู้ด้านการพัฒนาวิชาชีพครูที่มีระบบฐานข้อมูลและระบบการทำงานแบบเครือข่าย

2.6 อัตลักษณ์

ใฝ่รู้ สู้งาน นำความรู้ที่ได้รับบริการไปประยุกต์ใช้ ร่วมใจพัฒนาคุณภาพการศึกษา

2.7 เอกลักษณ์

สถาบันพัฒนาคุณภาพครู เป็นหน่วยงานที่ให้บริการทางวิชาการที่แสดงอัตลักษณ์ของมหาวิทยาลัย ในการ “เป็นศูนย์กลางการพัฒนาวิชาชีพครูและบุคลากรทางการศึกษาในเขตภาคตะวันออกเฉียงใต้ ให้มีความเป็นเลิศในวิชาชีพ”

2.8 ค่านิยมองค์กร

สถาบันพัฒนาคุณภาพครู ยึดหลักการ มุ่งเน้นการศึกษาหาความรู้ ให้มีความสามารถในการทำงานอย่างจริงจัง ถูกต้องและรวดเร็ว โดยมีจุดประสงค์เพื่อสนับสนุนการบริหารจัดการของสถาบันและหน่วยงานต่าง ๆ รวมทั้งภายในมหาวิทยาลัยอย่างเป็นพลวัต ทั้งนี้ สถาบันพัฒนาคุณภาพครู ได้กำหนดค่านิยมที่บุคลากรภายในองค์กรต้องตระหนักและร่วมกันสร้างขึ้น เพื่อเป็นแนวทางในการปฏิบัติ ประกอบด้วย ความจงรักภักดี ความมีประสิทธิภาพ ความเป็นหนึ่งเดียว กลมเกลียวสามัคคี มีทัศนคติที่ดี บริการด้วยใจ ให้ความสำคัญกับผู้ใช้บริการและผู้มีส่วนได้ส่วนเสีย ทำงานให้เป็นระบบ เข้าใจและปฏิบัติตามกฎ ระเบียบ มีความคิดริเริ่ม ปรับตัวเข้ากับเปลี่ยนแปลง และพัฒนาอย่างต่อเนื่อง

2.9 ประเด็นยุทธศาสตร์ (Strategic Issue)/ เป้าประสงค์ (Goal)

ยุทธศาสตร์มหาวิทยาลัย ยุทธศาสตร์ที่ 4 การพัฒนาวิชาชีพครู บุคลากรทางการศึกษา

ประเด็นยุทธศาสตร์ของสถาบัน	เป้าประสงค์
<p>ประเด็นยุทธศาสตร์ 1</p> <p>การพัฒนาระบบการพัฒนาคุณภาพครูให้สอดคล้องกับความต้องการของท้องถิ่น</p>	<p>1.1 มีความคล่องตัว ทันสมัย ยืดหยุ่น โปร่งใสด้วยหลักธรรมาภิบาล</p> <p>1.2 มีระบบการพัฒนาครูแบบครบวงจรเพื่อให้เห็นผลการพัฒนาว่าครูสามารถนำไปประยุกต์ใช้กับผู้เรียนได้จริง เริ่มตั้งแต่การประเมินความต้องการจัดทำหลักสูตรหรือวิธีการพัฒนาคุณภาพครู ลงมือพัฒนา นิเทศติดตาม ประเมินผล แลกเปลี่ยนเรียนรู้ และปรับปรุงให้มีคุณภาพมากขึ้นต่อไป</p> <p>1.3 มีการจัดการทรัพยากรทั้ง คน เงิน สถานที่ และวัสดุเพื่อให้เกิดประโยชน์สูงสุดต่อการพัฒนาคุณภาพครู</p> <p>1.4. เพิ่มขีดความสามารถในการสร้างเครือข่ายและความร่วมมือทั้งภายในและภายนอกมหาวิทยาลัย เพื่อการบริการวิชาการตามความต้องการของครูในภาคตะวันออกเฉียงใต้</p>

<p>ประเด็นยุทธศาสตร์ที่ 2</p> <p>การพัฒนาหลักสูตรฝึกอบรมครูให้เป็นครูนักปฏิบัติอย่างมืออาชีพ</p>	<p>มีหลักสูตรการพัฒนาคุณภาพครูนักปฏิบัติที่มีขีดความสามารถและทักษะวิชาชีพครูในระดับอาเซียน โดยสพค.ให้ครูมีคุณลักษณะครูนักปฏิบัติอย่างมืออาชีพที่มีคุณภาพและได้มาตรฐานสากล ดังนี้</p> <ol style="list-style-type: none"> 1. มีทักษะการใช้ภาษาสื่อสารและสืบสานอัตลักษณ์ท้องถิ่น 2. รู้คิดอย่างมีเหตุผลหรืออย่างวิทยาศาสตร์ 3. มีสมรรถนะในวิชาชีพครูอย่างมืออาชีพ 4. มีจิตวิญญาณความเป็นครู
<p>ประเด็นยุทธศาสตร์ที่ 3</p> <p>การพัฒนาสถาบันพัฒนาคุณภาพครูให้เป็นคลังสมอง (Think Tank) ด้านการพัฒนาวิชาชีพครู</p>	<ol style="list-style-type: none"> 1. มีระบบสารสนเทศ ที่เอื้อต่อการเข้าถึงฐานข้อมูลที่เป็นประโยชน์ในการพัฒนาวิชาชีพครูที่ทันสมัย 2. สถาบันพัฒนาคุณภาพครูเป็นศูนย์บริการทางวิชาการและเป็นแหล่งความรู้ด้านการพัฒนาวิชาชีพคุณภาพครู

2.10 กลยุทธ์ (Strategies)

ยุทธศาสตร์ที่ 1

1. มีการบริหารจัดการสถาบันตามยุทธศาสตร์ด้วยหลักธรรมาภิบาล และมีการจัดสรร ตรวจสอบ ติดตาม ผลการใช้ทรัพยากรให้สอดคล้องกับระบบและกลไกในการพัฒนาคุณภาพครูแบบครบวงจร
2. ประสานเครือข่ายทั้งภายในภายนอกมหาวิทยาลัยเพื่อการบริการวิชาการตามความต้องการของครูในภาคตะวันออกเฉียง

ยุทธศาสตร์ที่ 2

1. พัฒนาหลักสูตรฝึกอบรมปฏิบัติการสำหรับครู ครู นักปฏิบัติอย่างมืออาชีพ ครอบคลุม 4 กลุ่มวิชา คือ
 - 1) ภาษาอังกฤษสื่อสารอัตลักษณ์ความเป็นไทย
 - 2) การสอนคิดแบบวิทยาศาสตร์
 - 3) การพัฒนานวัตกรรมการเรียนรู้ในศตวรรษที่ 21
 - 4) การส่งเสริมจิตวิญญาณความเป็นครูไทย

ยุทธศาสตร์ที่ 3

วิเคราะห์และจัดระบบสารสนเทศที่เป็นประโยชน์ต่อการพัฒนาวิชาชีพครู

..

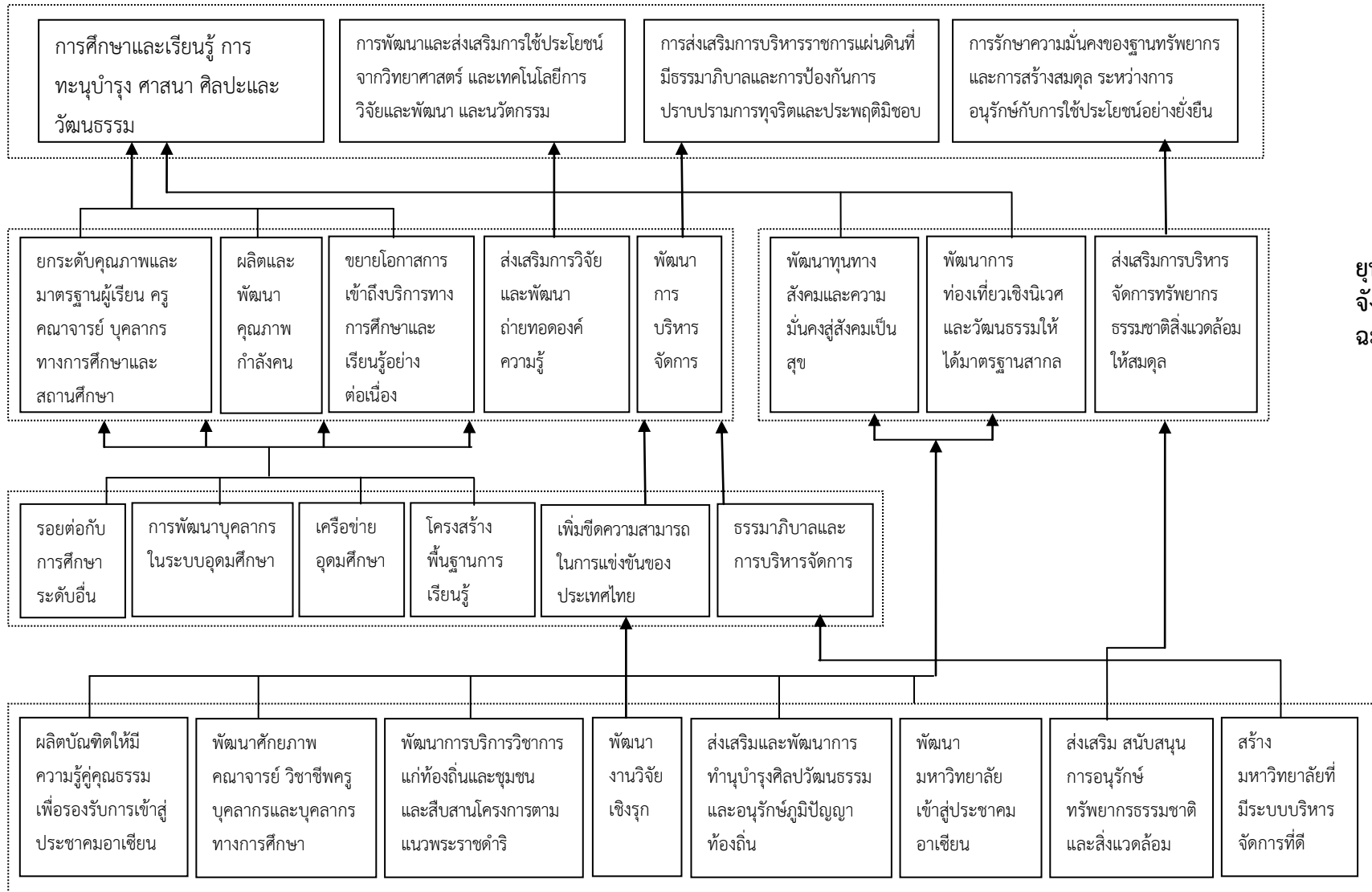
2.9 แผนที่ยุทธศาสตร์ แสดงความสัมพันธ์ของนโยบายรัฐบาล ยุทธศาสตร์กระทรวงศึกษาธิการ ยุทธศาสตร์จังหวัด และยุทธศาสตร์ของมหาวิทยาลัย ที่สอดคล้องกับแผนปฏิบัติการของสถาบัน

นโยบายรัฐบาล
ก.ย. 2557

ยุทธศาสตร์
กระทรวง
ศึกษาธิการ

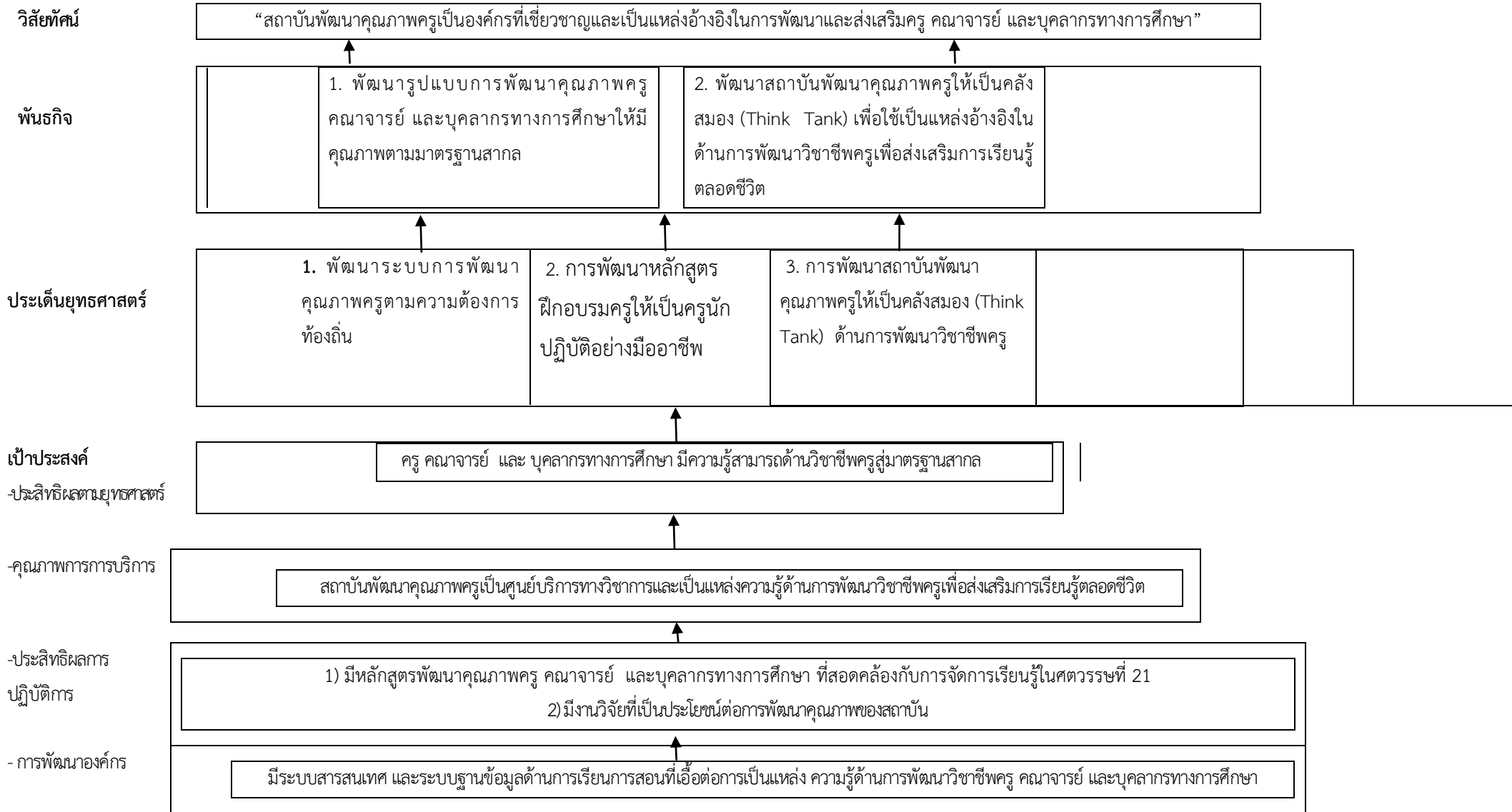
กรอบแผน
อุดมศึกษา
15 ปี

ทิศทางการ
ขับเคลื่อนของ
อธิการบดี



ยุทธศาสตร์
จังหวัด
ฉะเชิงเทรา

ความสัมพันธ์ของทิศทางการยุทธศาสตร์ : วิสัยทัศน์ พันธกิจ ประเด็นยุทธศาสตร์



2.10 ความเชื่อมโยงประเด็นยุทธศาสตร์และกลยุทธ์/ผลผลิตและตัวชี้วัดของหน่วยงาน และตัวบ่งชี้ สกอ./สมศ.

ประเด็นยุทธศาสตร์/กลยุทธ์	ผลผลิตและตัวชี้วัด	ตัวบ่งชี้ (สกอ.)
ประเด็นยุทธศาสตร์ที่ 1 : การพัฒนาระบบการพัฒนาคุณภาพครูให้สอดคล้องกับความต้องการของท้องถิ่น		
<p>กลยุทธ์ : 1.มีการบริหารจัดการสถาบันตามยุทธศาสตร์ด้วยหลักธรรมาภิบาล และมีการจัดสรร ตรวจสอบ ติดตามผลการใช้ทรัพยากรให้สอดคล้องกับระบบและกลไกในการพัฒนาคุณภาพครูแบบครบวงจร</p> <p>2.ประสานเครือข่ายทั้งภายในภายนอกมหาวิทยาลัยเพื่อการบริการวิชาการตามความต้องการของครูในภาคตะวันออกเฉียง</p>	<p>1.จำนวนโครงการ</p> <p>2. จำนวนเครือข่าย</p>	<p>ตัวบ่งชี้ มรธ. 2.9.0 : การพัฒนาวิชาชีพครูและบุคลากรทางการศึกษา</p> <p>ตัวบ่งชี้ สกอ. 5.2 : กระบวนการบริการทางวิชาการให้เกิดประโยชน์ต่อสังคม</p> <p>ตัวบ่งชี้ สกอ. 9.1 : ระบบและกลไกการประกันคุณภาพการศึกษาภายใน</p> <p>ตัวบ่งชี้ สมศ. 15 : ผลการประเมินการประกันคุณภาพภายในรับรองโดยต้นสังกัด</p>
ประเด็นยุทธศาสตร์ที่ 2 : การพัฒนาหลักสูตรฝึกอบรมครูให้เป็นครูนักปฏิบัติอย่างมืออาชีพ		
<p>กลยุทธ์ : พัฒนาหลักสูตรฝึกอบรมปฏิบัติการสำหรับครูครุฑนักปฏิบัติอย่างมืออาชีพครอบคลุม 4 กลุ่มวิชาคือ</p> <p>1) ภาษาอังกฤษสื่อสารอัตลักษณ์ความเป็นไทย</p> <p>2) การสอนคิดแบบวิทยาศาสตร์)</p> <p>3) การพัฒนานวัตกรรมการเรียนรู้ในศตวรรษที่ 21</p> <p>4) การส่งเสริมจิตวิญญาณความเป็นครูไทย</p>	<p>จำนวนโครงการ</p> <p>จำนวนหลักสูตรที่ได้รับการพัฒนา</p>	<p>ตัวบ่งชี้ สกอ.7.2 : การพัฒนาสถาบันสู่สถาบันเรียนรู้</p>
ประเด็นยุทธศาสตร์ที่ 3 การพัฒนาสถาบันพัฒนาคุณภาพครูให้เป็นคลังสมอง (Think Tank) ด้านการพัฒนาวิชาชีพครู		
<p>กลยุทธ์ : วิเคราะห์และจัดระบบสารสนเทศที่เป็นประโยชน์ต่อการพัฒนาวิชาชีพครู</p>	<p>1. มีระบบสารสนเทศและ ออนไลน์ ของสถาบันพัฒนาคุณภาพครู ที่มีเครือข่ายและฐานข้อมูลให้ความรู้กับครู คณาจารย์และบุคลากรทางการศึกษา เข้าถึงได้ตลอด 24 ชั่วโมง</p> <p>2. จำนวนวารสารและสารประชาสัมพันธ์</p>	

บทที่ 3

รายละเอียดตามประเด็นยุทธศาสตร์แผนปฏิบัติการ ปี พ.ศ.2560

3.1 ความสอดคล้องของเป้าประสงค์ ตัวชี้วัด ค่าเป้าหมาย กลยุทธ์ โครงการ และผู้รับผิดชอบ

เป้าประสงค์	ตัวชี้วัด	หน่วย นับ	ผลการดำเนินงาน พ.ศ. 2559	ค่าเป้าหมาย พ.ศ. 2560	กลยุทธ์	โครงการที่จะดำเนินการ	ผู้รับผิดชอบ
ประเด็นยุทธศาสตร์ 1 :: การพัฒนาระบบการพัฒนาคุณภาพครูให้สอดคล้องกับความต้องการของท้องถิ่น							
1.1 มีความคล่องตัว ทันสมัย ยืดหยุ่น โปร่งใสด้วยหลักธรรมาภิบาล			2	2	1.มีการบริหารจัดการสถาบันตามยุทธศาสตร์ด้วยหลักธรรมาภิบาล และมีการจัดสรรตรวจสอบ ติดตามผลการใช้ทรัพยากรให้สอดคล้องกับระบบและกลไกในการพัฒนาคุณภาพครูแบบครบวงจร	1. โครงการพัฒนาสถาบันและบุคลากรเพื่อให้บริการอย่างมีระบบและครบวงจร	
1.2 มีระบบการพัฒนาครูแบบครบวงจรเพื่อให้เห็นผลการพัฒนาว่าครูสามารถนำไปประยุกต์ใช้กับผู้เรียนได้จริง เริ่มตั้งแต่การประเมินความต้องการ จัดทำหลักสูตรหรือวิธีการพัฒนาคุณภาพครู ลงมือพัฒนา นิเทศ ติดตาม ประเมินผล แลกเปลี่ยนเรียนรู้ และปรับปรุงให้มีคุณภาพมากขึ้นต่อไป					2.ประสานเครือข่ายทั้งภายในภายนอกมหาวิทยาลัย เพื่อการบริการวิชาการตามความต้องการของครูในภาคตะวันออกเฉียง	2. โครงการสร้างเครือข่ายเพื่อการพัฒนาวิชาชีพครู	

เป้าประสงค์	ตัวชี้วัด	หน่วย นับ	ผลการดำเนินงาน พ.ศ. 2559	ค่าเป้าหมาย พ.ศ. 2560	กลยุทธ์	โครงการที่จะดำเนินการ	ผู้รับผิดชอบ
1.3 มีการจัดการทรัพยากรทั้ง คน เงิน สถานที่ และวัสดุเพื่อให้เกิด ประโยชน์สูงสุดต่อการพัฒนาคุณภาพ ครู 1.4. เพิ่มขีดความสามารถในการสร้าง เครือข่ายและความร่วมมือทั้งภายใน และภายนอกมหาวิทยาลัยเพื่อการ บริการวิชาการตามความต้องการของ ครูในภาคตะวันออกเฉียง			6	6			
ยุทธศาสตร์ที่ 2 : การพัฒนาหลักสูตรฝึกอบรมครูให้เป็นครูนักปฏิบัติอย่างมืออาชีพ							
มีหลักสูตรการพัฒนาคุณภาพครูนัก ปฏิบัติที่มีขีดความสามารถและทักษะ วิชาชีพครูในระดับอาเซียน โดยสพค. ให้ครูมีคุณลักษณะครูนักปฏิบัติอย่าง มืออาชีพที่มีคุณภาพและได้ มาตรฐานสากล ดังนี้ 1. มีทักษะการใช้ภาษาสื่อสารและสืบ สานอัตลักษณ์ท้องถิ่น			4	4	1. พัฒนาหลักสูตรฝึกอบรม ปฏิบัติการสำหรับครูครุ นักปฏิบัติอย่างมืออาชีพ ครอบคลุม 4 กลุ่มวิชาคือ 1) ภาษา อังกฤษ สื่อ สาร อัตลักษณ์ความเป็นไทย 2) การสอนคิดแบบ วิทยาศาสตร์ 3) การพัฒนานวัตกรรม	1. โครงการพัฒนาสมรรถนะ ครูด้านการจัดการเรียนรู้สู่ ห้องเรียนในศตวรรษที่ 21 2. โครงการพัฒนาครูในการ จัดกิจกรรมส่งเสริมการคิดอย่าง วิทยาศาสตร์ตามแนวทางสะ เต็มศึกษา 3. โครงการสร้างจิตวิญญาณ	สพค.

เป้าประสงค์	ตัวชี้วัด	หน่วย นับ	ผลการดำเนินงาน พ.ศ. 2559	ค่าเป้าหมาย พ.ศ. 2560	กลยุทธ์	โครงการที่จะดำเนินการ	ผู้รับผิดชอบ
2. รู้คิดอย่างมีเหตุผลหรืออย่าง วิทยาศาสตร์ 3. มีสมรรถนะในวิชาชีพครูอย่างมือ อาชีพ 4. มีจิตวิญญาณความเป็นครู					เรียนรู้ในศตวรรษที่ 21 4) การส่งเสริมจิตวิญญาณ ความเป็นครูไทย	ความเป็นครูแบบบูรณาการ สาระวิชา 4. โครงการประชุมวิชาการ และนำเสนอผลงานครู คณาจารย์และบุคลากร ทางการศึกษา	

เป้าประสงค์	ตัวชี้วัด	หน่วย นับ	ผลการดำเนินงาน พ.ศ. 2559	ค่าเป้าหมาย พ.ศ. 2560	กลยุทธ์	โครงการที่จะดำเนินการ	ผู้รับผิดชอบ
ยุทธศาสตร์ที่ 3 : การพัฒนาสถาบันพัฒนาคุณภาพครูให้เป็นคลังสมอง (Think Tank) ด้านการพัฒนาวิชาชีพครู							
1. มีระบบสารสนเทศ ที่เอื้อต่อการเข้าถึงฐานข้อมูลที่เป็นประโยชน์ในการพัฒนาวิชาชีพครูที่ทันสมัย 2. สถาบันพัฒนาคุณภาพครูเป็นศูนย์บริการทางวิชาการและเป็นแหล่งความรู้ด้านการพัฒนาวิชาชีพคุณภาพครู			2	2	วิเคราะห์และจัดระบบสารสนเทศที่เป็นประโยชน์ต่อการพัฒนาวิชาชีพครู	1. จัดทำวารสารและสารประชาสัมพันธ์ 2. พัฒนาระบบสารสนเทศให้เอื้อต่อการเป็นแหล่งความรู้ด้านการพัฒนาวิชาชีพครู คณาจารย์และบุคลากรทางการศึกษา	

3.2 เป้าประสงค์ กลยุทธ์ โครงการที่จะดำเนินการ และงบประมาณตามประเด็นยุทธศาสตร์

เป้าประสงค์	กลยุทธ์	โครงการที่จะดำเนินการ	ผู้รับผิดชอบ	งบประมาณ (บาท)		
				งบแผ่นดิน	งบรายได้	รวม
ยุทธศาสตร์ที่ 1 การพัฒนาระบบการพัฒนาคุณภาพครูให้สอดคล้องกับความต้องการของท้องถิ่น						
1.1 มีความคล่องตัว ทันสมัย ยืดหยุ่น โปร่งใสด้วยหลักธรรมาภิบาล 1.2 มีระบบการพัฒนาครูแบบครบวงจรเพื่อให้เห็นผลการพัฒนาว่าครูสามารถนำไปประยุกต์ใช้กับผู้เรียนได้	1.มีการบริหารจัดการสถาบันตามยุทธศาสตร์ด้วยหลักธรรมาภิบาล และมีการจัดสรร ตรวจสอบติดตามผลการใช้ทรัพยากรให้สอดคล้องกับระบบและกลไกในการพัฒนา	1. โครงการพัฒนาสถาบันและบุคลากรเพื่อการบริการอย่างมีระบบและครบวงจร 2. โครงการสร้างเครือข่ายเพื่อการพัฒนาวิชาชีพครู			500,000	500,000

เป้าประสงค์	กลยุทธ์	โครงการที่จะดำเนินการ	ผู้รับผิดชอบ	งบประมาณ (บาท)		
				งบแผ่นดิน	งบรายได้	รวม
<p>จริง เริ่มตั้งแต่การประเมินความต้องการ จัดทำหลักสูตรหรือวิธีการพัฒนาคุณภาพครู ลงมือพัฒนา นิเทศ ติดตาม ประเมินผล แลกเปลี่ยนเรียนรู้ และปรับปรุงให้มีคุณภาพมากขึ้นต่อไป</p> <p>1.3 มีการจัดการทรัพยากรทั้ง คน เงิน สถานที่ และวัสดุเพื่อให้เกิดประโยชน์สูงสุดต่อการพัฒนาคุณภาพครู</p> <p>1.4. เพิ่มขีดความสามารถในการสร้างเครือข่ายและความร่วมมือทั้งภายในและภายนอกมหาวิทยาลัยเพื่อ การบริการวิชาการตามความต้องการของครูในภาคตะวันออกเฉียง</p>	<p>คุณภาพครูแบบครบวงจร</p> <p>2.ประสานเครือข่ายทั้งภายใน ภายนอกมหาวิทยาลัยเพื่อการบริหาร วิชาการตามความต้องการของครูใน ภาคตะวันออกเฉียง</p>					
ยุทธศาสตร์ที่ 2 : การพัฒนาหลักสูตรฝึกอบรมครูให้เป็นครูนักปฏิบัติอย่างมืออาชีพ						
<p>มีหลักสูตรการพัฒนาคุณภาพครู นักปฏิบัติที่มีขีดความสามารถและ ทักษะวิชาชีพครูในระดับอาเซียน</p>	<p>1. พัฒนาหลักสูตรฝึกอบรมปฏิบัติการ สำหรับครูครุภัณฑ์ปฏิบัติอย่างมืออาชีพ ครอบคลุม 4 กลุ่มวิชาคือ</p> <p>1) ภาษาอังกฤษสื่อสารอัตลักษณ์</p>	<p>1. โครงการพัฒนาครูสู่ประชาคม อาเซียน : พัฒนาหน่วยเรียนรู้ท้องถิ่น 2 ภาษา</p>	<p>สพค.</p>	<p>280,500</p>		<p>280,500</p>

เป้าประสงค์	กลยุทธ์	โครงการที่จะดำเนินการ	ผู้รับผิดชอบ	งบประมาณ (บาท)		
				งบแผ่นดิน	งบรายได้	รวม
<p>โดยสหค.ให้ครูมีคุณลักษณะครูนักปฏิบัติอย่างมืออาชีพที่มีคุณภาพ และได้มาตรฐานสากล ดังนี้</p> <p>1. มีทักษะการใช้ภาษาสื่อสารและสืบสานอัตลักษณ์ท้องถิ่น</p> <p>2. รู้คิดอย่างมีเหตุผลหรืออย่างวิทยาศาสตร์</p> <p>3. มีสมรรถนะในวิชาชีพครูอย่างมืออาชีพ</p> <p>4. มีจิตวิญญาณความเป็นครู</p>	<p>ความเป็นไทย</p> <p>2) การสอนคิดแบบวิทยาศาสตร์</p> <p>3) การพัฒนานวัตกรรมการเรียนรู้ในศตวรรษที่ 21</p> <p>4) การส่งเสริมจิตวิญญาณความเป็นครูไทย</p>	2. โครงการพัฒนาสมรรถนะครูด้านการจัดการเรียนรู้ผู้ห้องเรียนในศตวรรษที่ 21		180,000		180,000
		3. โครงการพัฒนาครูในการจัดกิจกรรมส่งเสริมการคิดอย่างวิทยาศาสตร์ตามแนวทางสะเต็มศึกษา		122,000		122,000
		4. โครงการสร้างจิตวิญญาณความเป็นครูแบบบูรณาการสาระวิชา		100,000		100,000
		5. โครงการประชุมวิชาการและนำเสนอผลงานครู คณาจารย์และบุคลากรทางการศึกษา		300,000		300,000
		6. โครงการบริการวิชาการตามความต้องการสถานศึกษา จากกลุ่มครูศิโรตราช นครินทร์		202,000		202,000
		7. โครงการพัฒนาต่อยอดครูที่สอนไม่ตรงวุฒิระดับประถมศึกษา		160,000		160,000

เป้าประสงค์	กลยุทธ์	โครงการที่จะดำเนินการ	ผู้รับผิดชอบ	งบประมาณ (บาท)		
				งบแผ่นดิน	งบรายได้	รวม
ยุทธศาสตร์ที่ 3 : การพัฒนาสถาบันพัฒนาคุณภาพครูให้เป็นคลังสมอง (Think Tank) ด้านการพัฒนาวิชาชีพครู						
1. มีระบบสารสนเทศ ที่เอื้อต่อการเข้าถึงฐานข้อมูลที่เป็นประโยชน์ในการพัฒนาวิชาชีพครูที่ทันสมัย 2. สถาบันพัฒนาคุณภาพครูเป็นศูนย์บริการทางวิชาการและเป็นแหล่งความรู้ด้านการพัฒนาวิชาชีพคุณภาพครู	วิเคราะห์และจัดระบบสารสนเทศที่เป็นประโยชน์ต่อการพัฒนาวิชาชีพครู	1. จัดทำวารสารและสารประชาสัมพันธ์		50,000		50,000
		2. พัฒนาระบบสารสนเทศให้เอื้อต่อการเป็นแหล่งความรู้ด้านการพัฒนาวิชาชีพครู คณาจารย์และบุคลากรทางการศึกษา		50,000		50,000

บทที่ 4

การแปลงแผนปฏิบัติการราชการสู่การปฏิบัติ

สถาบันได้ดำเนินงานเพื่อสนับสนุนนโยบายของมหาวิทยาลัย โดยยึดหลักการและวัตถุประสงค์การจัดตั้งสถาบัน และนโยบายตามที่คณะกรรมการประจำสถาบันมอบหมาย จัดทำแผนปฏิบัติการประจำปี ที่ผ่านความเห็นชอบจากคณะกรรมการประจำสถาบันและสภามหาวิทยาลัย โดยมีกลยุทธ์ในการดำเนินงาน 6 กลยุทธ์คือ

1. มีการบริหารจัดการสถาบันตามยุทธศาสตร์ด้วยหลักธรรมาภิบาล และมีการจัดสรร ตรวจสอบ ติดตามผลการใช้ทรัพยากรให้สอดคล้องกับระบบและกลไกในการพัฒนาคุณภาพครูแบบครบวงจร
2. ประสานเครือข่ายทั้งภายในภายนอกมหาวิทยาลัยเพื่อการบริการวิชาการตามความต้องการของครูในภาคตะวันออกเฉียงเหนือ
3. วิจัยและพัฒนาหลักสูตรฝึกอบรมปฏิบัติการสำหรับครูสู่มาตรฐานสากล
4. วิเคราะห์และจัดระบบสารสนเทศที่เป็นประโยชน์ต่อการพัฒนาวิชาชีพครู

จากกลยุทธ์ดังกล่าวสถาบันได้นำมาจัดทำเป็นโครงการและแนวทางดำเนินงาน ดังนี้

กลยุทธ์	โครงการ	แนวทางดำเนินงาน
1. มีการบริหารจัดการสถาบันตามยุทธศาสตร์ด้วยหลักธรรมาภิบาล และมีการจัดสรร ตรวจสอบ ติดตามผลการใช้ทรัพยากรให้สอดคล้องกับระบบและกลไกในการพัฒนาคุณภาพครูแบบครบวงจร	1. โครงการพัฒนาสถาบันและบุคลากรเพื่อการบริการอย่างมีระบบและครบวงจร 2. โครงการสร้างเครือข่ายเพื่อการพัฒนาวิชาชีพครู	1. กำหนดแผนและแต่งตั้งคณะกรรมการภายในมหาวิทยาลัยเป็นผู้บริหารแผนงาน 4 แผนงาน คือ 1) ภาษาอังกฤษอัตลักษณ์ท้องถิ่น 2) รู้คิดรู้ทำอย่างวิทยาศาสตร์ 3) เทคนิคการจัดการเรียนรู้ในศตวรรษที่ 21 และ 4) จิตวิญญาณความเป็นครู
2. ประสานเครือข่ายทั้งภายในภายนอกมหาวิทยาลัยเพื่อการบริการวิชาการตามความต้องการของครูในภาคตะวันออกเฉียงเหนือ		2. จัดประชุมแลกเปลี่ยนเรียนรู้กับเครือข่ายทั้งภายในและภายนอกมหาวิทยาลัย
3. 1. พัฒนาหลักสูตรฝึกอบรมปฏิบัติการสำหรับครูครุฑนักปฏิบัติอย่างมืออาชีพ	1. โครงการเครือข่ายพัฒนาคุณภาพครูสู่อาเซียน 2. โครงการพัฒนาทักษะการคิด	1. สำรวจความต้องการในการเข้ารับการพัฒนา 2. จัดประชุมทีมวิทยากร เชี่ยวชาญทั้งใน

กลยุทธ์	โครงการ	แนวทางดำเนินงาน
<p>ครอบคลุม 4 กลุ่มวิชาคือ</p> <p>1) ภาษาอังกฤษสื่อสารอัตลักษณ์ความเป็นไทย</p> <p>2) การสอนคิดแบบวิทยาศาสตร์</p> <p>3) การพัฒนานวัตกรรมการเรียนรู้ในศตวรรษที่ 21</p> <p>4) การส่งเสริมจิตวิญญาณความเป็นครูไทย</p>	<p>อย่างวิทยาศาสตร์(STEM)</p> <p>3. โครงการอบรมเชิงปฏิบัติการสร้างสื่อและนวัตกรรมการเรียนรู้</p> <p>4. โครงการพัฒนาต่อยอดครูวิทยาศาสตร์ที่สอนไม่ตรงวุฒิระดับประถมศึกษา</p> <p>5. โครงการพัฒนาสมรรถนะครูด้านการจัดการเรียนรู้ในห้องเรียนในศตวรรษที่ 21</p> <p>6. โครงการเสริมพลังจิตวิญญาณความเป็นครูโดยเรียนรู้จากครูอาวุโสต้นแบบ</p>	<p>และนอมมหาวิทยาลัยเพื่อร่างหลักสูตรอย่างมีส่วนร่วมกับสถานศึกษา</p> <p>3. จัดประชาสัมพันธ์หลักสูตรและอนุมัติโครงการ</p> <p>4. ดำเนินการฝึกอบรมตามหลักสูตรกำหนด</p> <p>5. ประเมินหลักสูตรฝึกอบรม</p> <p>6. สรุปถอดบทเรียนการพัฒนา</p>
<p>4. วิเคราะห์และจัดระบบสารสนเทศที่เป็นประโยชน์ต่อการพัฒนาวิชาชีพครู</p>	<p>1. จัดทำวารสารและสารประชาสัมพันธ์</p> <p>2. พัฒนาระบบสารสนเทศให้เอื้อต่อการเป็นแหล่งความรู้ด้านการพัฒนาวิชาชีพครู คณาจารย์และบุคลากรทางการศึกษา</p>	<p>1. จัดอบรมเจ้าหน้าที่ในการพัฒนาระบบสารสนเทศด้านการพัฒนาวิชาชีพของสถาบันพัฒนาคุณภาพครู</p> <p>2. แต่งตั้งเจ้าหน้าที่รับผิดชอบวิเคราะห์รวบรวมฐานข้อมูลที่จะเป็นประโยชน์ต่อการพัฒนาวิชาชีพครู</p> <p>3. ออกแบบและจัดทำระบบสารสนเทศให้พร้อมให้บริการ ทั้งในรูปแบบ เว็บไซต์ เอกสาร</p> <p>4. จัดทำวารสารประชาสัมพันธ์เผยแพร่องค์ความรู้ให้สมาชิกสพค. ได้รับข้อมูลและองค์ความรู้ปีงบประมาณ ละ 2 เล่มโดยการมีส่วนร่วมของครู คณาจารย์ และบุคลากรทางการศึกษาผู้เข้ารับบริการวิชาการ</p> <p>5. ประเมินผลการดำเนินงานโดยสอบถามความคิดเห็นของผู้ใช้บริการ เพื่อนำสู่การพัฒนาให้มีประสิทธิภาพมากขึ้นต่อไป</p>

บทที่ 5

การกำกับ ติดตาม ประเมินผล

สถาบันพัฒนาคุณภาพครู (สพค.) เป็นหน่วยงานที่สภามหาวิทยาลัยมีมติให้จัดตั้งเป็นส่วนงานภายใน เทียบเท่าคณะ มีหน้าที่ส่งเสริมสนับสนุนการพัฒนาคุณจารย์และผู้บริหารสถานศึกษาให้มีคุณภาพตามมาตรฐานวิชาชีพ

การดำเนินการของสถาบันฯ จะต้องสนับสนุนและสอดคล้องกับนโยบายของมหาวิทยาลัย ยึดหลักการและวัตถุประสงค์ของการจัดตั้งสถาบัน รวมทั้งนโยบายตามที่คณะกรรมการประจำสถาบันมอบหมาย ในการกำกับ ติดตาม และประเมินผล สถาบันมีการดำเนินการดังนี้

1. จัดประชุมบุคลากรของสถาบัน เพื่อชี้แจงทำความเข้าใจเกี่ยวกับยุทธศาสตร์ พันธกิจและเป้าหมาย การดำเนินงานตามแผนพัฒนาของสถาบัน
2. ดำเนินงานตามแผนปฏิบัติการประจำปี โดยจัดทำปฏิทินการดำเนินงานตามแผนทั้ง 4 กลยุทธ์ 7 โครงการ
3. ติดตามการดำเนินงานตามแผนปฏิบัติการเมื่อเสร็จสิ้นทุกโครงการ แต่ละโครงการ
4. ประเมินผลการดำเนินงานตามแผนปฏิบัติการ โดยการเปรียบเทียบผลของตัวบ่งชี้การดำเนินงานกับค่าเป้าหมาย และรายงานผลการประเมินต่อคณะกรรมการประจำสถาบันและที่ประชุมสภามหาวิทยาลัย เป็นประจำ ทุก 6 เดือน
5. นำผลการพิจารณา ข้อคิดเห็นและข้อเสนอแนะของคณะกรรมการประจำสถาบันและสภามหาวิทยาลัย ไปปรับปรุงพัฒนา

ทั้งนี้สถาบันยังดำเนินการตามกระบวนการกำกับ ติดตาม และ ประเมินผล ที่มหาวิทยาลัยกำหนด ในการรายงานผลการปฏิบัติราชการประจำปี การตรวจสอบภายใน และการประเมินคุณภาพภายในโดยต้นสังกัดทุกปี

จากการดำเนินการกำกับ ติดตามและประเมินผล พบว่า การดำเนินการของสถาบันมีจุดแข็ง จุดที่ควรพัฒนา และข้อเสนอแนะในการพัฒนา ดังนี้

จุดแข็ง

แผนพัฒนาของสถาบัน มีการกำหนดยุทธศาสตร์ที่สอดคล้องกับนโยบายของมหาวิทยาลัย โดยมีการกำหนด แผนงานโครงการและจัดทำปฏิทินปฏิบัติงานที่ชัดเจน บุคลากรทุกคนมีส่วนร่วม ผ่านการพิจารณาอย่างรอบคอบจากคณะกรรมการประจำสถาบัน ทำให้ดำเนินงานได้ครบถ้วนตามแผน

แนวทางเสริมจุดแข็ง

ควรมีการวิจัยเพื่อศึกษาความต้องการพัฒนาและแนวทางการดำเนินโครงการให้สอดคล้องกับบริบทของท้องถิ่น รวมทั้งความต้องการของผู้ที่จะเข้ารับการพัฒนา เพื่อให้ทันต่อความเปลี่ยนแปลงของสังคมโลกในปัจจุบัน

จุดที่ควรพัฒนา/ข้อเสนอแนะในการปรับปรุง

จุดที่ควรพัฒนา

- แผนงานด้านการส่งเสริมคุณภาพ
- การตอบสนองปัญหาและอุปสรรคที่นำมาปรับปรุงโดยเสนอเป็นแผนงานยังมีความชัดเจนน้อย

ข้อเสนอแนะในการปรับปรุง

- ควรมีการกำหนดแผนงานในด้านการส่งเสริมคุณภาพให้มีความชัดเจน เห็นผลเป็นรูปธรรม
- ควรนำปัญหาและอุปสรรคจากการดำเนินงานที่ผ่านมา มากำหนดเป็นยุทธศาสตร์ดำเนินการในปีต่อไป

ภาคผนวก

